



Salinger

NZDM Modrý pomeranč

Zpráva o činnosti 2022

Úvodní slovo

Vážení čtenáři,

po roce se vám do rukou dostává Zpráva o činnosti Nízkoprahového zařízení pro děti a mládež Modrý pomeranč. Dovolte mi se s vámi na úvod v krátkosti podělit o to, jaký byl rok 2022 pro naši sociálně preventivní službu.

Absolvovali jsme rozvojový audit České asociace streetwork, který představuje nástroj hodnocení kvality zařízení. Pod drobnohledem vyškolených hodnotitelů se ocitl tentokrát klub eSko 7-13, který prospěl se skvělými 96 %. S týmem pracovníků jsme vyrazili na stáže do NZDM po celé České republice a stejně tak jsme několik stážistů přivítali v zařízení našem. Přednášeli jsme na regionální a celorepublikové konferenci, sdíleli jsme dobrou praxi a čerpali inspiraci pro další rozvoj nejenom v oblasti klientské práce. Společně s klienty jsme zažili dvě letní akce s přespáním, setkali jsme se s obyvateli nejenom Moravského Předměstí při tradiční akci City Jam, zapojili jsme se do kampaně Týden nízkoprahových klubů České asociace streetwork, ale i do dalších projektů. Po celý rok jsme preventivně působili „za zdmi“ NZDM, a to na základních a středních školách a samozřejmě jsme se denně setkávali s klienty a s jejich příběhy v ambulanci i terénní formě služby, stejně tak v programu Chyť svou šanci.

Na pozadí všech událostí, které jsme v NZDM zažívali, jsme se setkávali s jedním hlavním tématem, které rezonovalo a stále rezonuje nízkoprahovými službami napříč republikou, a tím je chudoba a její dopady na dětství a dospívání a téma uprchlické krize v důsledku blízkého válečného konfliktu. Hovoříme o událostech, které zahýbaly křehkou stabilitou společnosti, což klade nové nároky nejenom na nízkoprahové služby.

O to důležitější je pro nás zůstat s vámi, s našimi kolegy, partnery, příznivci a klienty. Vnímáme, že je stále potřebnější vytvářet prostor pro děti, mladistvé a mladé dospělé, kde jejich dospívání bude bezpečné a smysluplné a kde se jim dostane podpory ve všech náročných životních situacích. A my jsme vděční, že jste s námi u toho.



Lucie Slámová
vedoucí NZDM Modrý pomeranč

Koncepce střediska

Poslání

Nízkoprahové zařízení pro děti a mládež Modrý pomeranč nabízí podporu dětem a mladým lidem ve věku 7 – 21 let, kteří nemají kde a jak bezpečně trávit volný čas nebo se nacházejí v situaci, se kterou si nevědí rady a nemají nikoho, kdo by jim s tím pomohl. Služby jsou poskytovány v Hradci Králové za účelem posílení samostatnosti a schopnosti zapojit se do běžného života.

„Doprovázíme mladé lidi na cestě k dospělosti.“

Cílová skupina

Cílovou skupinou NZDM Modrý pomeranč jsou děti a mladí lidé ve věku 7 – 21 let, kteří jsou v situaci, kterou neumí sami řešit a nemají nikoho, kdo by jim pomohl. Tato situace se může týkat např. vztahů v rodině, vztahů s vrstevníky, školy, volného času, hledání práce...

Cíle

Cílem služby je předcházet rizikovému chování dětí a mladých lidí tím, že je učíme:

- smysluplně, aktivně a bezpečně trávit volný čas;
- samostatnosti při řešení problémů;
- zodpovědnosti za své jednání a chování.

Principy

- **Nízkoprahovost** – Služba je dostupná okamžitě, bez registrace (bez dokladů atd.) a bezplatně. Jsou kladeny nízké nároky pro vstup.
- **Individuální přístup** – Respektujeme jedinečnost klienta (jeho osobnost, potřeby, přání, rozhodnutí...).
- **Partnerský přístup** – Jsme partneři a společně hledáme cesty řešení.

Programy NZDM

- **Klub eSko 7 - 13** – Nízkoprahový klub pro děti a mládež ve věku 7 - 13 let.
- **Klub eSko 14 - 21** – Nízkoprahový klub pro děti a mládež ve věku 14 - 21 let.
- **Klub eFko** – Nízkoprahový klub pro děti a mládež ve věku 9 - 17 let.
- **Terén** – Terénní služby jsou poskytovány v přirozeném prostředí dětí a mládeže (hřiště, parky, zákoutí...) a jsou zacíleny na věkovou skupinu 7 - 21 let.
- **Online terén** – Služby jsou poskytovány dětem a mladým lidem ve věku 7 - 21 let prostřednictvím sociálních sítí, např. Facebook (profil NZDM Modrý pomeranč).
- **Chyt' svou šanci** – Preventivní program pro děti a mladé lidi ve věku 7 - 18 let ve spolupráci s Oddělením sociálně-právní ochrany dětí Magistrátu města Hradce Králové.



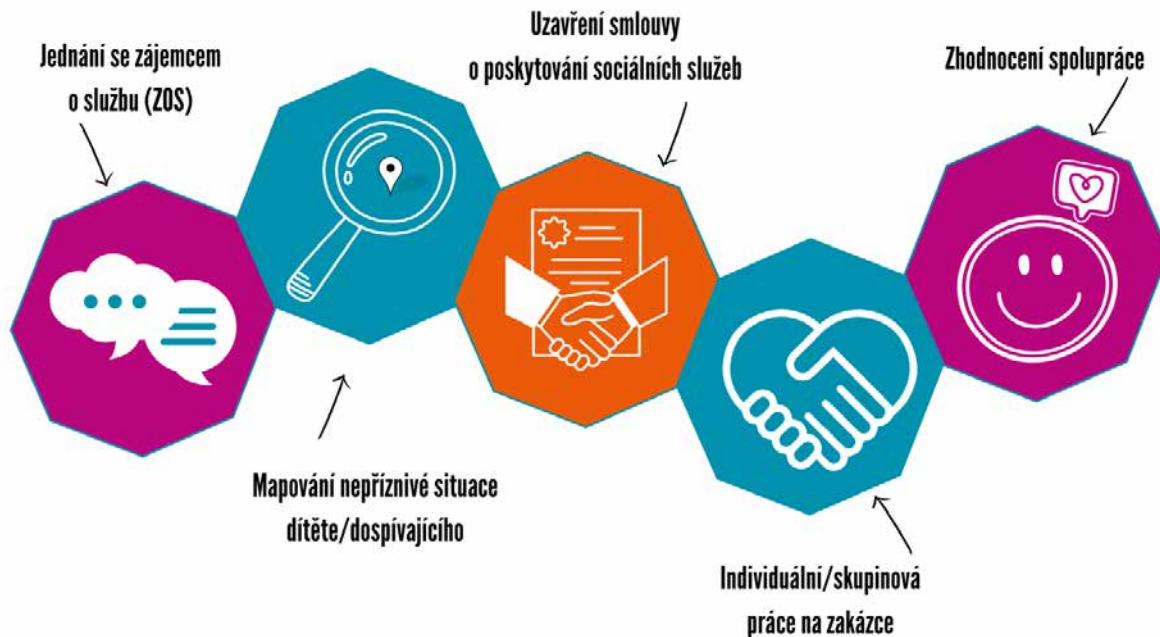
Statistika za rok 2022

	Klub eSko 7 - 13 let	Klub eSko 14 - 21 let	Klub eFko	Terén	Online terén	Chyt' svou šanci	Celkem
Počet klientů *	142	70	124	377	20	15	748
Počet posk. služeb **	4424	374	6551	1292	169	430	13240
Počet hodin podpory	1449	1168	1960	255	87	146	5065

* **klient** se smlouvou i bez smlouvy

** **služba** (úkon), kterou klient využil

Jak pracujeme s klienty v ambulantní a v terénní formě



Práce s klienty v NZDM Modrý pomeranč je rozložena do pěti rovnocenných fází. V procesu jednání se zájemcem o službu dochází k předání základních informací, aby zájemci porozuměli tomu, v čem může být NZDM užitečné. Souběžně s první fází probíhá fáze druhá – mapování nepříznivé sociální situace dítěte/dospívajícího, kdy zájemce spolu s pracovníkem vede rozhovor, ze kterého postupně vyplývají jeho potencionální zakázky. Po dostatečném zmapování situace a společném nástinu spolupráce, dochází k uzavření smlouvy o poskytování sociálních služeb a ze zájemce se stává uživatel NZDM. Následně dochází k individuální či skupinové práci na zakázce uživatele, která je nejdelší fází. Pracovníci s uživateli hovoří o obtížných životních situacích, školních tématech (příprava do školy, výběr školy, konflikty s vrstevníky), o vrstevnických či rodinných vztazích, o rizikovém způsobu života. Pracovníci s uživateli spolupracují skrze individuální a skupinové rozhovory, seberozvojové a preventivní aktivity, aktivity zaměřené na vztahy a další témata dětí a dospívajících. Poslední fází je zhodnocení spolupráce, které probíhá jednou za půl roku i v samotném závěru spolupráce, kdy uživatel ukončuje spolupráci s NZDM.

Jakými tématy jsme se společně s klienty v roce 2022 nejčastěji zabývali:

- předávání informací;
- postup řešení individuálních situací;
- školní prostředí a motivace učit se;
- prevence rizikového chování;
- práce s emocemi;
- identita, sebehodnocení, sebevnímání;
- duševní zdraví a psychohygienu;
- fyzické zdraví;
- bezpečné a smysluplné trávení volného času;
- zdravé vztahy (jak je navázat, jak fungovat v rámci vztahů, jak si je udržet).



Kazuistiky

KLUB EFKO, Petr, 14 let

Mám problém s výbušností. Pracovníci mi pomáhají se zvládnutím vzteku a říkají mi, jak by se určité situace daly řešit. Snažím se na to dávat pozor, i když mi to stále občas dělá problém. Víím, že se na klubu můžu pracovníkům svěřit se vším, co mě zrovna trápí. Dozvídám se tu spoustu zajímavých věcí ohledně hrozeb na internetu, brigád, nebo návykových látek.

KLUB ESKO 7-13, Lenka, 12 let

Rodiče jsou rozvedeni a bydlím pouze s mamkou. S pracovníky se můžu bavit o tématech, o kterých se stydím mluvit právě s mamkou. Zajímám se o dospívání. Pracovníci pro mě mají vždycky připravené informační materiály a časopis Orandžák. Taky se často hádám s kamarádkami. Pracovníci mě vždy vyslechnou a poradí mi, jak hádku v klidu vyřešit.

KLUB ESKO 14-21, Jakub, 16 let

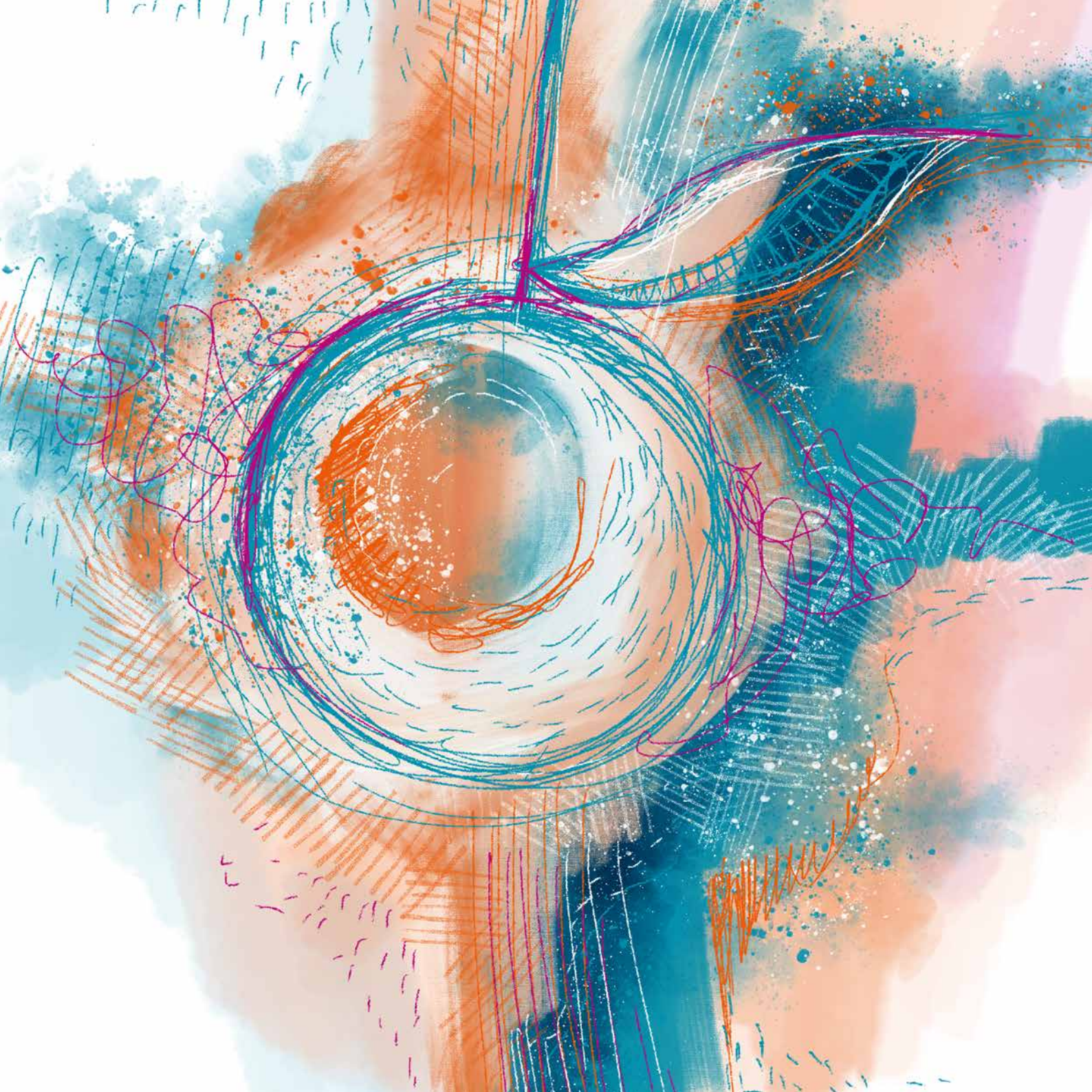
Naši se často hádají, tak jsem čas raději trávil venku. Začal jsem kašlat na školu, furt jsem myslel na to, co se doma děje. Kamarádům jsem to říct nechtěl, nebrali by mě vážně. Tak jsem to začal řešit v klubu. Byla úleva moct říct, co všechno mě štve a jak mě to trápí. Pracovnice se mnou začala hledat řešení, jak o tom mluvit s našima, jak víc makat ve škole a jak se nebát svěřit kámošům, kteří mě podrží.

TERÉN, Natálie, 10 let

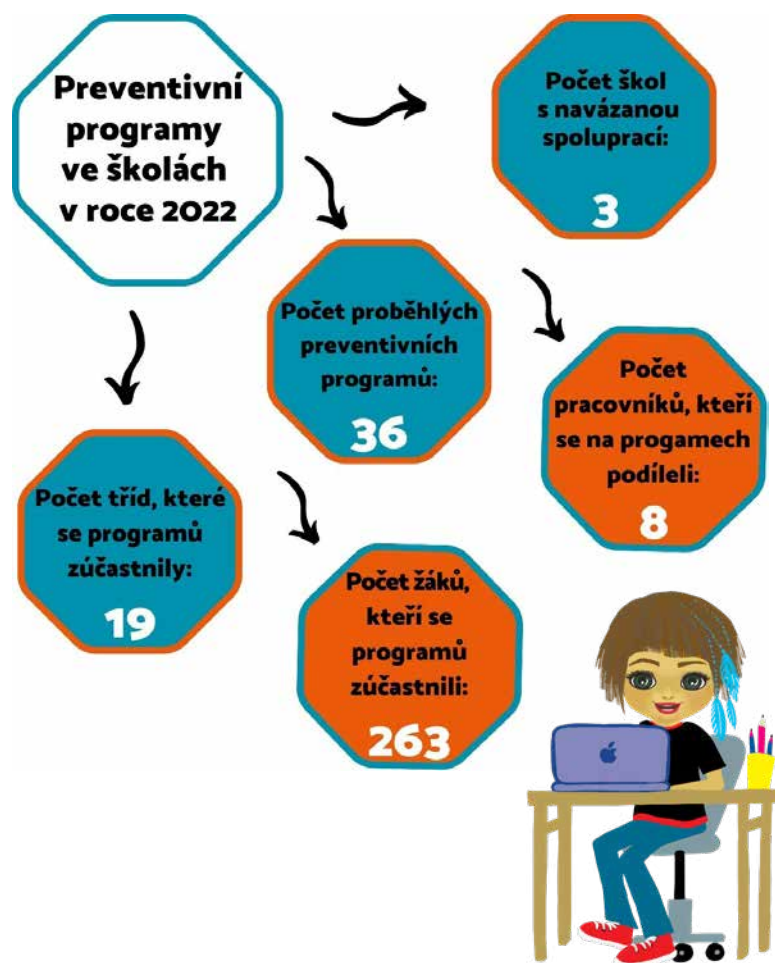
S teréňáky jsem se poprvé viděla na hřišti u nás na sídlišti, když mě s nimi seznámila kamarádka, která se s nimi pravidelně setkává. Na hřišti před domem jsem často, jinam totiž nesmím. Jsem ráda, že i když nemůžu na klub, tak se můžu teréňákům svěřit a víím, že to nikomu nepoví. Často s sebou nosí kvízy nebo hry. Většinou spolu řešíme kluky, holčičí věci, školu a vlastně všechno, co mě zajímá.

ON-LINE TERÉN, Andrea, 17 let

S pracovníky jsem zůstala v on-line kontaktu na Facebooku, kvůli přestupu na školu do jiného města. Střední škola mi teď moc nejde, spolužáci se mi posmívají. Jsem často sama a dost času trávím na sociálních sítích. Jsem ráda, že právě tam jsou i pracovníci, se kterými si můžu psát a svěřovat se jim, když mi není dobře. Snažíme se společně najít řešení, aby mi bylo lépe. Vždy, když jsem doma, třeba o prázdninách, stavím se za nimi osobně.



Prevence za zdmi NZDM – aneb prevence na školách a na sociálních sítích

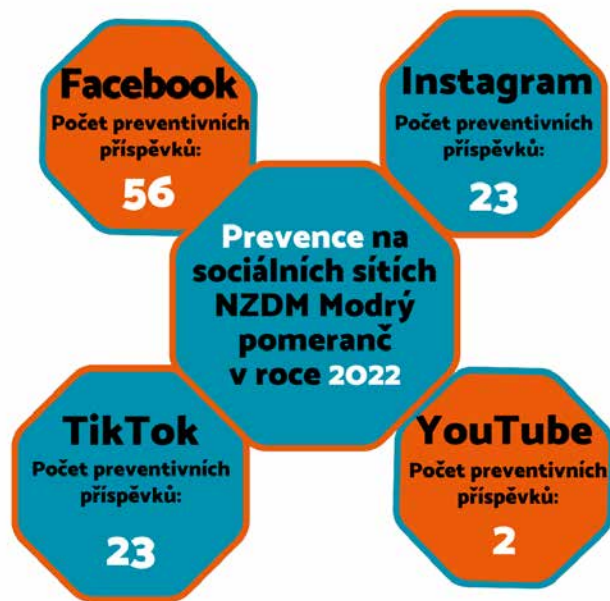


NZDM Modrý pomeranč je sociálně preventivní službou a jak z charakteristiky služby vyplývá, hlavní náplní naší práce je prevence. Preventivně nepůsobíme pouze v ambulancích či terénu. Preventivně působíme i „za zdmi“ našeho zařízení. A jak si ono preventivní působení představit?

V roce 2022 jsme začali aktivně působit na základních a středních školách v Hradci Králové, kde jsme pro žáky, studenty a pedagogy připravovali preventivní a informační programy, vždy v souladu s potřebami tříd, pedagogů a nabídkou NZDM. Měli jsme možnost vstupovat do vyučovacích hodin a předávat preventivní témata, která v daných třídách a obecně mezi dospívajícími panovaly. Preventivní programy na školách také umožňovaly šířit povědomí o existenci a potřebnosti služby NZDM. V tomto roce jsme aktivně spolupracovali se třemi školami. SPŠ, SOŠ a SOU Hradební, Mateřskou školou, Speciální základní školou a Praktickou školou Hradec Králové a První soukromou základní školou, s. r. o.

Témata, kterým jsme se v roce 2022 aktivně věnovali, byla pestrá. Ke stálým tématům, jako jsou prevence užívání návykových látek (např. nikotinové výrobky, marihuana), lidská sexualita (proměny lidského těla, pohlavní styk, druhy antikoncepce, pohlavně přenosně choroby,...) byla přidána další aktuální témata související s duševním zdravím dětí a mladých lidí, jako jsou poruchy příjmu potravy, sebepoškozování, vlastní identita aj. V oblasti výše zmíněných návykových látek bylo potřebné věnovat pozornost novým a ne zcela známým látkám, jako je například kratom a lean. V tématech návykových látek jsme v třídních kolektivech pracovali společně s Centrem terénních programů Královéhradeckého kraje organizace Laxus, z. ú.

Dalším příkladem preventivního působení „za zdi“ NZDM je prevence na sociálních sítích. Život cílové skupiny dětí a dospívajících se z velké části odehrává ve virtuálním světě, proto vnímáme naši přítomnost na sociálních sítích jako klíčovou. Aktuálně působíme na čtyřech sociálních platformách – Facebook, Instagram, TikTok a YouTube. Na sociální sítě přidáváme preventivní příspěvky, které tvoříme tak, aby korespondovaly s tématy, které rezonují mezi klienty nejenom v ambulancích (např. propojení s klubovými challengemi), ale i v terénu. Pozornost byla věnována prevenci závislostního chování (druhy závislostí, látkové/nelátkové závislosti,...), lidské sexualitě (antikoncepční metody, pohlavně přenosné choroby,...), mezilidským vztahům (jak se seznámit, jak se omluvit,...), finanční gramotnosti (jak ušetřit, jak si udělat rozpočet,...), životu v online prostředí (jak si zabezpečit účet, fake news,...). Příspěvky na sociálních sítích jsou pak častým předmětem tématu k rozhovorům v ambulanci i terénní formě.



Individuální poradenství s klienty v programu Chyt' svou šanci

Program Chyt' svou šanci je preventivním programem, ve kterém pracujeme s klienty individuálně. Posilujeme jejich schopnosti a dovednosti, učíme je přijímat zodpovědnost, vedeme je ke zdravým vztahům a k bezpečnému trávení volného času. Program funguje od ledna roku 2021 a ve spolupráci s Orgánem sociálně právní ochrany dětí Hradec Králové je důležitou součástí sociální práce v NZDM Modrý pomeranč. V programu je klíčovou součástí spolupráce s návaznými službami, čímž můžeme dosáhnout komplexního pokrytí všech potřeb klienta a přispívat tak ke zvyšování kvality jeho života. V tomto roce jsme v klientských případech spolupracovali například se službami Aufori, o.p.s. či Poradnou pro oběti násilí, Dětským krizovým centrem Nomia.

Program Chyt' svou šanci v roce 2022 navštívilo **15 klientů**. Nejčastějšími zakázkami ve spolupráci s klienty byly *náhled na své jednání v rodinném a školním prostředí, přijmutí zodpovědnosti za své chování, zdravé rodinné a vrstevnické vztahy, nekonfliktní jednání, práce s vlastními emocemi a hranicemi, hledání možností, jak trávit volný čas, posílení a rozvoj osobní odpovědnosti*.

Pojďme si ukázat, jak taková spolupráce s klientem v programu Chyt' svou šanci může vypadat.



1.

Matěj se dostává do potíží ve školním kolektivu. Je v agendě OSPOD Hradec Králové. Jeho kurátorka Matějovi a jeho matce doporučí program Chyť svou šanci.

2.

V NZDM proběhne úvodní schůzka, kde se Matěj i jeho matka dozví všechno důležité o programu Chyť svou šanci.

3.

Matěj dochází 2x týdně do programu, kde probíráme jeho potíže a možnosti, jak situaci zlepšit. Matěj dochází na individuální poradenství i na klub, kde tráví čas mezi vrstevníky.

4.

Pracovník NZDM se účastní schůzky na OSPOD, kde se Matějova zakázka na základě nových skutečností proměňuje.

Průběh, časové ohraničení, principy, témata, možnosti spolupráce.



S Matějem mluvíme o tématech předsudků, šikany, asertivity, použití nepřiměřené síly, o svém místě ve školním kolektivu. Učíme ho také nové způsoby, jak řešit konflikty.

Do zakázky nově spadá i smysluplné trávení volného času a trénink soustředěnosti a výdrže u jedné aktivity.

5.

Nadále s Matějem pokračujeme v programu, který se prodlužuje o další tři měsíce. Matěj se učí nové věci, poznává nové kamarády.

6.

Matěj zlepšuje svůj přístup a chování ve škole, konflikty neřeší násilně, se spolužáky se snaží vycházet. Volí jiné vhodnější způsoby, které se naučil v programu Chyť svou šanci.

7.

S Matějem spolupráci v programu Chyť svou šanci vyhodnocujeme - Matěj je rád, že do programu docházel a měl možnost poznat nové kamarády na klubu. Na klub chce docházet i nadále.

Matěj navazuje v NZDM nové přátelské vztahy, dělá to nekonfliktním způsobem. Učíme ho respektovat osobní hranice vrstevníků, tráví volný čas smysluplnými a aktivními způsoby, které dosud neznal.

Matěj přijímá zodpovědnost za to, co dělal, dokáže přiznat chybu. Se svým chováním je teď spokojenější, cítí se ve škole lépe. Navíc se mu zlepšil i školní prospěch.

Kurátorka OSPOD zasíláme závěrečnou zprávu, spolupráci vyhodnocujeme jako úspěšnou.

Kde jste nás mohli vidět

V pracovních skupinách, na konferencích a seminářích:

ČAS – Česká asociace streetwork (ČAS) sdružuje a zaštiťuje nízkoprahové programy pracující metodou kontaktní práce. Asociace vzdělává streetwork pracovníky, což jsou sociální pracovníci a pracovnice nebo pracovníci a pracovnice v sociálních službách z celé České republiky. Dále se zaměřuje na zvyšování kvality poskytovaných služeb, které komunikuje Vizí NZDM 2030, kde reflektuje a poukazuje na žádoucí trendy vývoje služby.

NZDM Modrý pomeranč se zapojilo do projektu „Společně a odborně – podpora spolupráce a kvality nízkoprahových služeb“ reg. č. CZ.03.2.63./0.0/0.0/19_098/0015188, který realizovala Česká asociace streetwork, z.s., v rámci projektu NZDM absolvovalo rozvojový audit.

Rozvojový audit ČAS – představuje nástroj hodnocení rozvoje kvality zařízení, jehož cílem je kontrola procesů rozvoje kvality zařízení a podpora pracovníků zařízení, potažmo managementu zařízení, aby tyto procesy nastavovalo a trvale rozvíjelo. Pracovníci byli po celé dva dny pod drobnohledem dvou vyškolených hodnotitelů, kteří věnovali pozornost nejenom veřejnému závazku, směrnícím organizace, metodikám a manuálům střediska a propagačním materiálům, ale také prostředí a vizualitě klubu eSko 7-13 a přímé práci pracovníků s klienty NZDM. V neposlední řadě svou pozornost zaměřili na program Chyt' svou šanci. Rozvojovým auditem prošlo NZDM Modrý pomeranč se skvělými 96 %.

Konference ČAS terénní a nízkoprahové programy 2022 – tématem konference byly „Výsledky práce a výzvy“ a cílem bylo ukázat, co za 25 let existence nízkoprahových služeb umíme a jaké jsou výsledky naší práce. Na konferenci zaznělo téměř 50 příspěvků, z nichž jeden zazněl i od nás, a to na téma Spolupráce NZDM Modrý pomeranč a Orgánu sociálně-právní ochrany dětí Hradec Králové v rámci programu Chyt' svou šanci.

Hradubická regionální konference (ČAS) – Konference byla výstupem dvouleté práce ČAS v Královéhradeckém a Pardubickém kraji, přinesla dobrou praxi v oblastech nízkoprahových a sociálně aktivizačních služeb pro rodiny s dětmi, sociálně právní ochrany, duševního zdraví, školství a multidisciplinarity. Prezentovali jsme program Chyt' svou šanci a fungování skupiny MOMS.

Pracovní skupina pro tvorbu Komunitního plánu – plánování sociálních služeb je široký a otevřený proces, na kterém se podílejí vybraní zástupci města Hradec Králové a poskytovatelé sociálních služeb, s přispěním široké veřejnosti. Posláním komunitního plánování je zjišťování potřeb občanů města, hledání

zdrojů a zajišťování služeb v sociální oblasti zapojením všech účastníků. Podílíme se na realizaci cílů a opatření schváleného Komunitního plánu pro oblast rodiny s dětmi a mládež a oblast menšiny a osoby v obtížné životní situaci. Společně pracujeme na vyhodnocování cílů i nastavování opatření v rámci Konceptu prevence kriminality.

MOMS – Mezioborová místní skupina podporuje propojování terénních služeb na území města Hradec Králové a systematické působení pracovníků v terénu. Pracovníci pracují metodou kontaktní práce a monitoringu na celém území města, zajišťují včasný záchyt osob vedoucí rizikový způsob života, nebo osob, které se nacházejí v obtížné životní situaci.

PRAKK – Pracovní skupina NZDM Královéhradeckého kraje se svou činností snaží přispět ke zvyšování kvality služeb nízkoprahových zařízení pro děti a mládež v kraji prostřednictvím vzájemné podpory, spolupráce a vzdělávání. Skupina funguje pod vedením krajské koordinátorky a je rozdělena na část pro vedoucí a část pro pracovníky v přímé práci. Vzájemně se obohacujeme v řešení aktuálních témat, sdílíme zkušenosti a informace z oboru, dbáme na profesní rozvoj, apod.

Krajská konference k podpoře duševního zdraví pedagogů – prezentace nabídky služeb NZDM Modrý pomeranč.

Ústav sociálních studií Pedagogické fakulty Univerzity Hradec Králové seminář „Psychosociální intervence v praxi“ – prezentace služby NZDM Modrý pomeranč studentům sociálních oborů zkušenosti z přímé práce s klienty.



Na internetu:

www.salinger.cz
www.streetwork.cz
www.uhk.cz
www.hrdeckralove.org
www.facebook.com/Salinger.zs
www.facebook.com/nzdm.modrypomeranc
www.instagram.com/nzdmmodrypomeranc

V tištěných médiích:

Hradecký deník
Královéhradecký kraj - Zpravodaj sociálních projektů
Adresář sociálních služeb Hradec Králové

www.instagram.com/relivio.cz
www.youtube.com - Tým nízkoprahové centrum
www.tiktok.com/@nzdm_modrypomeranc
<https://konference.streetwork.cz/>
www.neslhk.com/nzdm-modry-pomeranc
www.denik.cz/z_domova/modry-pomeranc-salinger

Ostatní:

Občasník Klubofon
Občasník Orandžák
Výroční zpráva Salinger, z.s.
Salingeroviny
Zpráva o činnosti 2021
Propagační materiály NZDM Modrý pomeranč
Letáky NZDM Modrý pomeranč

Spolupráce s praktikanty, dobrovolníky, stážisty a exkurze v NZDM

Praktikanti do NZDM zavítali z Univerzity Hradec Králové z Pedagogické fakulty z Ústavu sociálních studií a z Filosofické fakulty z Ústavu sociální práce, dále také z Univerzity Karlovy z Fakulty humanitních studií a z Vyšší odborné školy zdravotnické a střední zdravotnické školy z Hradce Králové. Celkem absolvovalo v NZDM Modrý pomeranč praxi **20 praktikantů**, kteří dohromady splnili **1 400 hodin praxe**. V listopadu

jsme se účastnili semináře „Psychosociální intervence v praxi“, který organizuje Ústav sociálních studií Pedagogické fakulty, Univerzity Hradec Králové. V rámci semináře jsme studenty seznámili s prací v ambulantní i terénní formě služby, s prací na sociálních sítích a se specifiky programu Chyť svou šanci.

V roce 2022 vykonávalo dobrovolnou činnost celkem **6 dobrovolníků**, kteří pravidelně docházeli do zařízení. Dobrovolníci pomáhají s organizací různých akcí, podílejí se na chodu střediska a tráví čas s klienty v klubech eSko 7-13, eFko a eSko 14-21.

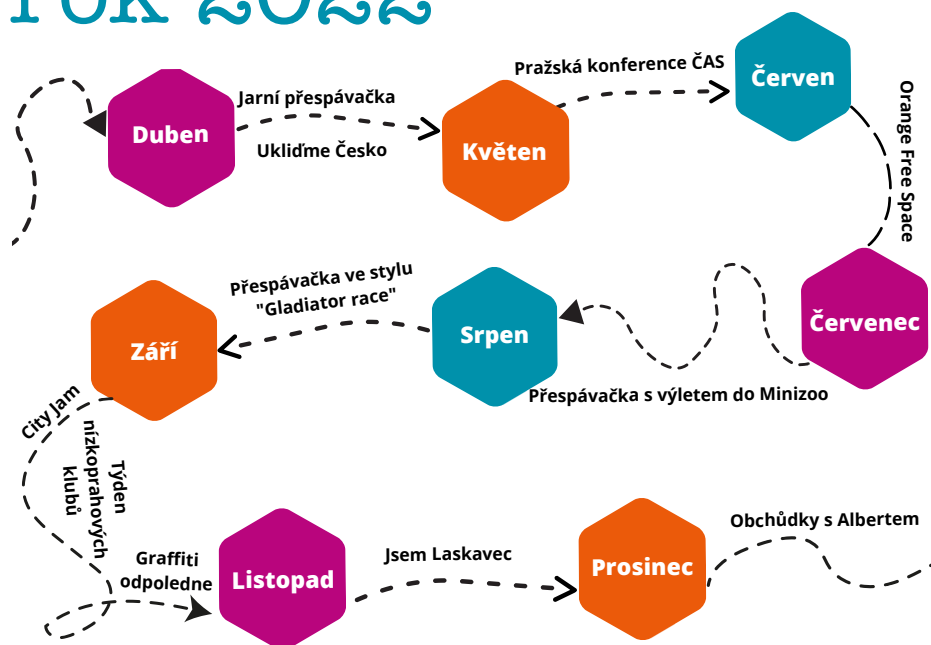
Dobrovolníci se nám letos hlásili i na základě programu DofE, což je rozvojový program pro každého ve věku 14-24 let. Účastníci programu na sobě pracují v rozmezí 6-18 měsíců, během kterých musí překonat čtyři výzvy – rozvíjet svůj talent/zručnost, sportovat, zapojit se do dobrovolnické činnosti a uspořádat a absolvovat dobrodružnou výpravu. Na závěr získají mezinárodně uznávaný certifikát, jež mohou využít v přihlášce na vysokou školu či do životopisu.

V květnu jsme, v rámci projektu ČAS „Společně a odborně – podpora spolupráce a kvality nízkoprahových sociálních služeb“, přivítali stážisty z různých koutů České republiky, kteří v NZDM Modrý pomeranč strávili tři dny. V rámci stáže jim byla představena koncepce NZDM Modrý pomeranč a přímá práce na klubech a v terénu.

V září jsme přivítali stážistku ze Znojma (Oblastní charita Znojmo, Klub Coolna), která u nás strávila dva dny. V rámci stáže jsme se zaměřili zejména na přímou práci na klubech, v terénu a působení na sociálních sítích (poskytování služeb online, preventivní příspěvky).



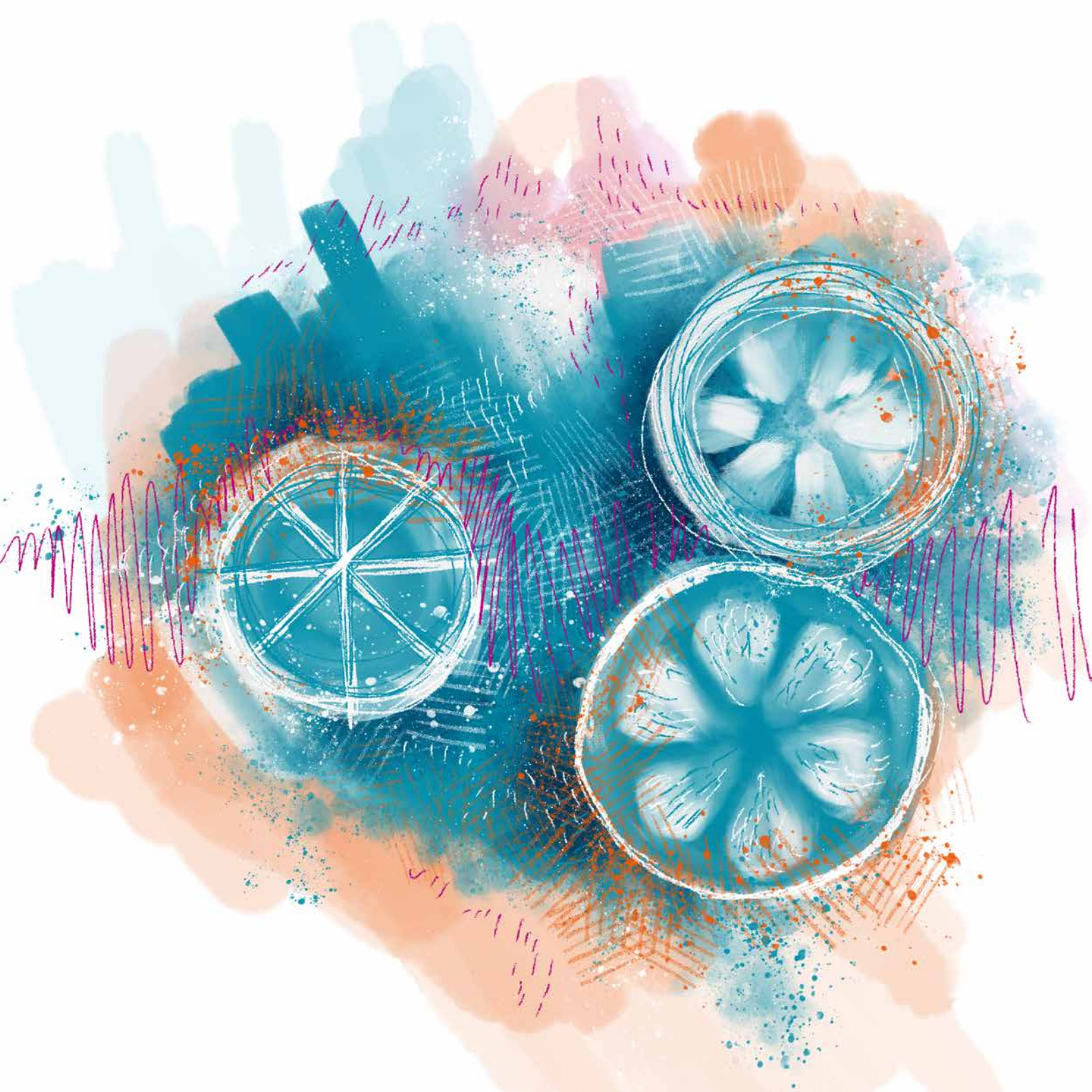
Akce za rok 2022



- **Jarní přespávačka** – 13. 4. 2022 jsme uspořádali první letošní přespávačku, která se nesla v duchu masterchefa a blížících se Velikonoc. Společně jsme si uvařili tříchodové menu a povídali si o Velikonocích.
- **Uklidíme Česko** – 27. 4. 2022 jsme se opět zapojili do celorepublikové akce „Uklidíme Česko“. Letos jsme společně s našimi klienty uklidili okolí klubů eFko a eSko.
- **Pražská konference ČAS** – Ve dnech 12. – 13. 5. 2022 jsme se zúčastnili celorepublikové konference Terénní a nízkoprahové programy v Praze, kde jsme představili činnost střediska NZDM Modrý pomeranč v programu Chyť svou šanci.
- **Orange Free Space** – 24. 6. 2022 jsme pořádali na hřišti u Lachtana tradiční terénní akci Orange Free Space, která je určena pro děti, mládež i dospělé. Akce je zaměřená na propagaci terénní práce. Letošní ročník se nesl v duchu preventivních aktivit (např. si děti mohly vyzkoušet, jak těžké je těhotenské břicho) a hraní spousty her.
- **Přespávačka s výletem do Minizoo** – 21. 7. 2022 jsme pořádali výlet do Minizoo s přespáním na klubu eSko. V Minizoo jsme si prohlédli a nakrmili zvířátka, a také se prošli oborou.
- **Přespávačka ve stylu „Gladiator race“** – 1. 8. 2022 jsme si společně užili poslední letošní přespávačku, která nesla název „Gladiator race“. Společně jsme vyrazili pěšky na Biřičku, kde jsme založili oheň, opekli si buřty a hráli spoustu her.

- **City Jam** – 6. 9. 2022 se uskutečnila naše tradiční akce pro širokou veřejnost - City Jam. Akce se nám díky skvělému počasí vydařila a my už se teď těšíme na další ročník!
- **Týden nízkoprahových klubů** – 19. - 23. 9. 2022 jsme se zúčastnili akce České asociace streetwork - Týden nízkoprahových klubů. V rámci tohoto týdne jsme se zaměřili na to, jak se v životě dětí a dospívajících projevují dopady krize a chudoba. Na každý den jsme pro klienty měli připravenou jednu aktivitu (např. den sociálního pracovníka, finanční gramotnost). Zároveň probíhala informační kampaň na našich sociálních sítích. V rámci toho proběhl také den otevřených dveří pro studenty UHK a veřejnost.
- **Graffiti odpoledne s teréňáky NZDM Modrý pomeranč** – 21. 10. 2022 jsme v Šimkových sadech uspořádali druhou terénní akci - Graffiti odpoledne. V rámci tohoto odpoledne měli mladí lidé možnost vyzkoušet si sprejování, volnočasové aktivity a u toho se dozvědět více informací o službě.
- **Jsem Laskavec** – v měsíci říjen a listopad jsme se zapojili do projektu #jsemlaskavec. Pro klienty klubu eFko jsme připravili „Laskavý kalendář“, v rámci něhož jsme motivovali klienty k laskavosti vůči druhým lidem. Do kalendáře jsme si společně zapisovali dobré a laskavé skutky. V rámci projektu jsme naplánovali krmení zvířátek v Hradeckých lesích.
- **Obchůdky s Albertem** – 2. 12. 2022 proběhl prodej perníčků a jmenovek na dárky v rámci projektu Obchůdky s Albertem, který spadá pod Nadační fond Albert. Děti se během listopadu zapojily do pečení a zdobení perníčků a v prosinci si vyzkoušely samotný prodej jejich výrobků. Prožily si tedy celý proces výroby výrobků až po jeho prodej.





Pracovní tým



Mgr. Lucie Slámová
vedoucí střediska



Bc. Martina Dostálová
zástupkyně vedoucí a sociální
pracovnice klubu eSko 14-21



Bc. Jakub Josif
sociální pracovník klubu eSko
7-13 (do února 2022)



Mgr. Michaela Horáková
soc. pracovnice klubu eSko 7-13



Veronika Gřonková
terénní pracovnice v sociálních
službách (od srpna 2022)



Mgr. et Mgr. Jan Salač
sociální pracovník klubu eFko



Bc. Klára Chaloupská
sociální pracovnice klubu eFko



Eliška Holá
prac. v soc. sl. DPP (do února
2022), prac. v soc. sl. klubu eSko
14-21 (od března 2022)



Natálie Šťastná
pracovnice v sociálních službách
DPP (do dubna 2022)



Dana Balková
terénní pracovnice v sociálních
službách



Pavlína Jandová
terénní pracovnice v sociálních
službách (do června 2022),
pracovnice v soc. službách DPP



Bc. Tereza Vacková
sociální pracovnice DPP



Anna Zahradková
pracovnice v sociálních službách
(od dubna 2022)



Denisa Matějková
pracovnice v sociálních službách
(od července 2022)



Aneta Strnadová
pracovnice v sociálních
službách DPP (do ledna 2022)



Bc. Natálie Brabencová
prac. v soc. sl. kl. eSko 14-21
(do února 2022), prac. v soc. sl. kl.
eSko 7-13 (od března 2022), soc. sl.
kl. eSko 7-13 (od července 2022)



Tereza Mrkvičková
pracovnice v sociálních službách
(od září 2022)



Bc. Gabriela Suchá
pracovnice v sociálních službách
(do července 2022)



Děkujeme za spolupráci

Naše služby poskytujeme s podporou:

Ministerstvo práce a sociálních věcí ČR
Královéhradecký kraj
Statutární město Hradec Králové

Komise místní samosprávy Hradec Králové,
Moravské Předměstí – jih

Komise místní samosprávy Hradec Králové,
Moravské Předměstí – sever

Dále děkujeme všem našim sponzorům a příznivcům, kteří nás během roku 2022 podpořili:

Archeopark Všestary, o. p. s.
Bombus - DMHERMES TRADE s.r.o.
Café na kole
Česká asociace Streetwork, z. s.
Fakultní nemocnice Hradec Králové
Férová palačinkárna
Fly Zone Park
Hasičský záchranný sbor České republiky
Hybatelna, z. s. – Station 91
Inter Cars Česká republika s.r.o.
Knihovna města Hradec Králové
La Casa de Pizza, s. r. o.
Mateřská škola, Speciální základní škola a Praktická škola, Hradec Králové
Nadační fond Albert
Oddělení sociálně právní ochrany dětí – Hradec Králové
Středisko ekologické výchovy SEVER

Školské poradenské pracoviště Mozaika
Taneční skupina Creato
Těšitel Martin
Univerzita Hradec Králové
Vyšší odborná škola zdravotnická a střední odborná škola HK
ZOO Dvůr Králové, a. s.
ZOOPARK STĚŽERY, o.p.s.
4Home, a.s.
Milujeme Dorty – cukrářství Dominika Mervarta
Moje Druhá - Kavárna a cukrárna
Nikola Růžičková
Bibiana Roháčová
Elen Jiráská
Michaela Kašparová
Denisa Říhová
Anna Sirůčková



Salinger, z.s.

Březen 2023

Grafické zpracování a ilustrace:

Kateřina Kesslerová, Markéta Kejzlarová

Kontakt

Zřizovatel

Salinger, z.s.

Sukovy sady 660
500 02 Hradec Králové

Datum vzniku: 1.12. 1997

IČ: 67440185

Vedený u Krajského soudu v Hradci Králové pod sp. zn. L 3261

Účet: Česká spořitelna, a.s., č.ú. 1080693349/0800

Vedoucí střediska



Mgr. Lucie Slámová



777 041 030

Kontaktní údaje



NZDM Modrý pomeranč

Formánkova 437
500 11 Hradec Králové

Selicharova 1420
500 12 Hradec králové



nizkoprahove.centrum@salinger.cz



www.youtube.com - Tým nízkoprahové centrum



www.salinger.cz

/nzdmodrypomeranc



https://www.facebook.com
/nzdmodrypomeranc



www.instagram.com/nzdmmodrypomeranc

www.tiktok.com/@nzdmodrypomeranc